

РУКОВОДСТВО ПО ЭКСПЛУАТАЦИИ И УКАЗАНИЯ ПО МЕРАМ БЕЗОПАСНОСТИ

PRELixx PRO 2014.1 PRELixx 2014.1



Pressol Schmiergeräte GmbH

Эта документация предназначена исключительно для предпринимателя и его персонала.

Содержание этой документации (тексты, иллюстрации, рисунки, графики, планы и т. д.) не может размножаться или распространяться без нашего письменного согласия ни полностью, ни частично, или некомпетентно использоваться в целях конкуренции, или на нее откроют доступ или она будет передана третьей стороне.

Pressol Schmiergeräte GmbH

Parkstraße 7
93167 Falkenstein | Германия
Tel. +49 9462 17-0
Fax +49 9462 17-208
info@pressol.com
www.pressol.com

Перевод руководства по эксплуатации

Дата издания: 09/2019

Право на изменения дизайна и продукта, которые служат улучшению продукта, остается за нами.

Оглавление

1.	Введение	3
1.1.	Предисловие	3
1.2.	Обязательства персонала	3
1.3.	Символика в этом руководстве	3
1.3.1.	Структура предупреждений	3
1.3.2.	Общие символы	4
2.	Советы по безопасности	4
2.1.	Допущенный персонал	4
2.2.	Применение согласно предписанию	4
3.	Структура и функциональное описание	4
4.	Область применения	4
5.	Технические данные	5
6.	Опасности при работе со шприцом	5
7.	Монтаж	6
8.	Ввод в эксплуатацию	6
8.1.	Заполнение шприца	6
8.1.1.	Заполнение при помощи прибора для заполнения шприцов	6
8.1.2.	Заполнение смазочной тубой согласно DIN 1284	7
8.2.	Подготовка к работе	8
9.	Работа	8
10.	Техническое обслуживание	9
11.	Ремонт/сервис	9
12.	Утилизация	9
13.	Запасные части PRELIxx 2014.1	10
14.	Запасные части PRELIxx PRO 2014.1	11

1. Введение

1.1. Предисловие

Пожалуйста, внимательно прочитайте это руководство по эксплуатации и особенно обратите внимание на указания по мерам безопасности!

При появлении вопросов касающихся нашей продукции, наши сотрудники находятся в Вашем распоряжении.

Ваша Pressol Schmiergeräte GmbH

1.2. Обязательства персонала

Все лица, работающие со PRELIxx 2014.1 и PRELIxx PRO 2014.1, обязаны:

- обращать внимание на основные предписания о безопасности труда и предупреждении аварий.
- читать указания безопасности и предупреждения в этом руководстве по эксплуатации и действовать согласно им.

Обратите внимание, пожалуйста, в интересе всех участников на следующие указания:

- Воздержитесь от каждого рискованного по безопасности принципа работы!
- Обратите внимание на все указания по опасности и на предупреждения в этом руководстве по эксплуатации!
- Обратите внимание дополнительно к этой документации на общеупотребительные, законные и прочие обязательные положения к безопасности труда и предупреждению аварий, а также к охране окружающей среды!
- Носите подходящую защитную одежду соответственно исполняемой работы!
- Проведите только работы, для которых Вы достаточно обучались и инструктировались!
- Для сохранения гарантии и обеспечения безопасного функционального качества, необходимо использовать только оригинальные запасные части/инструменты и оригинальные вспомогательные средства производителя.

1.3. Символика в этом руководстве

1.3.1. Структура предупреждений

Предупреждения построены как указано ниже:



СИГНАЛЬНОЕ СЛОВО

Вид и источник опасности

- Последствия при несоблюдении указаний
- Мероприятия для предотвращения этой опасности

В зависимости от степени опасности используются разные сигнальные слова используются:

Сигнальное слово	Степень опасности	Последствия при несоблюдении указаний
ПРЕДУПРЕЖДЕНИЕ	Возможно, угрожающая опасность	Смерть или тяжелое увечье
ОСТОРОЖНО	Возможно, опасная ситуация	Легкие увечья
ВНИМАНИЕ	Возможно, пасная ситуация	Материальные ущербы



УКАЗАНИЕ

Обозначение дополнительной информация или указания, которые облегчают работу

1.3.2. Общие символы

Символ	Значение
■	Маленький черный квадрат характеризует описание деятельности, которую Вы должны выполнить.
–	Черта характеризует перечни

2. Советы по безопасности

Неправильное обращение со шприцом для смазки может привести при вводе в эксплуатацию, а также при повседневной эксплуатации к возникновению различных опасностей.



ПРЕДУПРЕЖДЕНИЕ

Опасность ранения и материальный ущерб вследствие ненадлежащего использованию

- Храните руководство по эксплуатации легко доступным для обслуживающего персонала.
- Учитывайте специфические для страны меры предосторожности и правила безопасности.

2.1. Допущенный персонал

Только квалифицированный и авторизованный персонал может работать с PRELIxx PRO 2014.1 и проводить работы и использовать PRELIxx 2014.1.

Квалифицированный персонал - это люди, которые на основе их образования, опыта и инструктажа, а также их знаний, способны понять специальные требования к порученным им работам и узнавать возможные опасности.

Все люди, которые заняты монтажом, эксплуатацией, уходом и содержанием в исправности, должны прочитать это руководство по эксплуатации и понять его.

2.2. Применение согласно предписанию

Смазочный шприц предназначен исключительно для перекачки смазок.

Каждое другое применение (другие среды, применение грубой силы) или собственноручное изменение (переделка, применение не оригинальных принадлежностей) могут привести к опасной ситуации и являются применением не по назначению.

За весь вред, произошедший в результате применения не по назначению, ответственность несет пользователь.

3. Структура и функциональное описание

Смазочный шприц оснащен подпружиненной уплотняющей манжетой для поддержки перекачки смазки.

Смазочный шприц может быть дооснащен различными принадлежностями (с комплектующими PRESSOL).

Смазочный шприц поставляется в следующих исполнениях:

- PRELIxx PRO 2014.1
- PRELIxx 2014.1

4. Область применения

Смазочный шприц пригоден для заправки смазок вязкостью до NLGI 3.

Шприц для смазки может быть заполнен тубой со смазкой по DIN 1284, развесной смазкой или прибором для заполнения шприцов смазкой.

5. Технические данные

Смазочный шприц	PRELIxx 2014.1	PRELIxx PRO 2014.1
Диаметр поршня подачи смазки:	9 мм	9 мм
Объем подачи / ход (см ³):	1,2 при плотности смазки 0,92 кг/дм ³ , проверено с тубой со смазкой 400 гр. (12 511)	1,2 при плотности смазки 0,92 кг/дм ³ , проверено с тубой со смазкой 400 гр. (12 511)
Давление подачи:	до 600 атм	до 600 атм
Резьба со стороны нагнетания:	M 10 x 1 или G 1/8"	M 10 x 1 или G 1/8"
Пиковое давление (система):	900 атм	900 атм
Пиковое давление (головка шприца):	1200 атм	1200 атм
Объем:	500 см ³	500 см ³
Возможности заполнения:	400-гр-туба со смазкой (DIN 1284), Развесная смазка, Прибор для заполнения шприцов смазкой	400-гр-туба со смазкой (DIN 1284), Развесная смазка, Прибор для заполнения шприцов смазкой

Табл. 5-1: Технические данные

6. Опасности при работе со шприцом



ОСТОРОЖНО

Повышенное давление может привести к повреждению головки шприца и принадлежностей!

- Не прилагайте грубой силы при нажатии на рычаг.
- Не применяйте удлинителей рычага и другие вспомогательные средства.
- Не превышайте описанных в разделе 5 пиковых давлений.
- Применяйте только оригинальные принадлежности по DIN 1283!

Повышенное давление в точке смазывания может разрушить пресс-масленку, а также возможно подшипник или соответственно машину!

- Следите за указаниями по техническому обслуживанию и ремонту производителя машины!



ОСТОРОЖНО

Неисправные принадлежности могут привести к травмированию людей или повреждению материальных ценностей!

- Смазочные шланги не должны быть изломаны, перекручены или вытянуты.
- Принадлежности должны во время работы проверяться на наличие потертостей, разрывов и других повреждений.
- Неисправные принадлежности необходимо незамедлительно заменить.
- Срок службы смазочных шлангов составляет максимально 6 лет с даты изготовления (см. надпись на шланге).

7. Монтаж

Смазочный шприц поставляется в собранном состоянии.

В зависимости от исполнения, возможно или необходимо установить принадлежности.



УКАЗАНИЕ

- При монтаже следите за чистотой и правильностью соединения принадлежностей с головкой шприца.
- Применяйте подходящие уплотнители (например тефлоновую ленту).
- При замене трубки или шланга вентиль в головке шприца не должен быть выкручен.

8. Ввод в эксплуатацию

Проверьте смазочный шприц и смонтированные принадлежности на полноту комплектации!

8.1. Заполнение шприца

Для заполнения шприца имеются различные возможности.

- Заполнение прибором для заполнения смазочных шприцов
- Заполнение тубой со смазкой по DIN 1284
- Заполнение развесной смазкой, при помощи шпателя

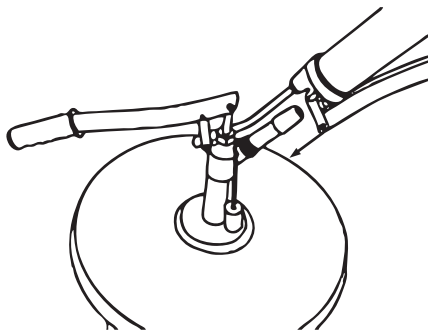
8.1.1. Заполнение прибором для заполнения шприцов со смазкой



ОСТОРОЖНО

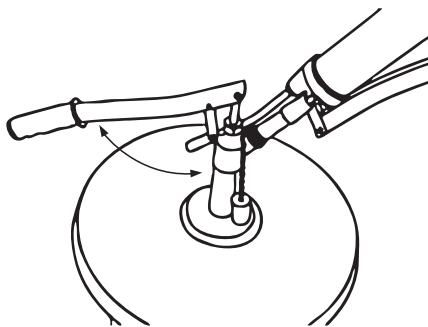
Не открывайте смазочный шприц, находящийся под давлением!

- Перед каждым разделением головки шприца от корпуса шприца, штангу необходимо выдвинуть и дать самостоятельно зафиксироваться фиксатором.



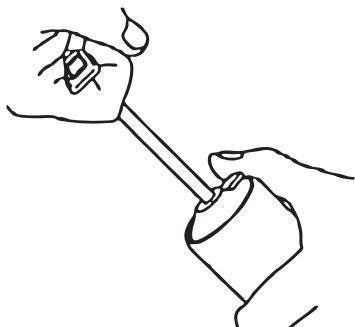
Смазочный шприц приставить переходником для заполнения на вентиль прибора для заполнения смазочных шприцов и придерживать шприц, слегка надавливая на него.

При этом не тяните шток назад, иначе в шприце для смазки может образоваться воздушное пространство.



Заполните шприц, нажимая на рычаг насоса прибора для заполнения. Достаточно примерно 10 ходов насоса.

При заполнении штанга шприца может выдвинуться из корпуса шприца. Не переполняйте шприц, иначе смазка будет продавливаться за формованную манжету.



Потянув за штангу, задействуйте фиксатор, после чего снова задвиньте штангу в корпус шприца.

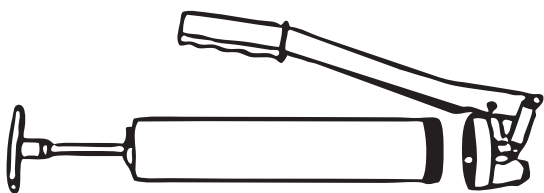
8.1.2. Заполнение тубой со смазкой по DIN 1284



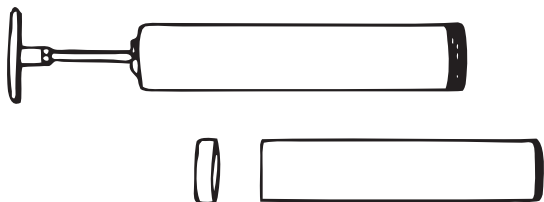
ОСТОРОЖНО

Не открывайте смазочный шприц, находящийся под давлением!

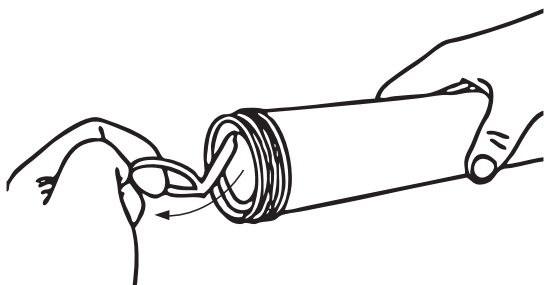
- Перед каждым разделением головки шприца от корпуса шприца, штангу необходимо выдвинуть и дать самостоятельно зафиксироваться фиксатором.



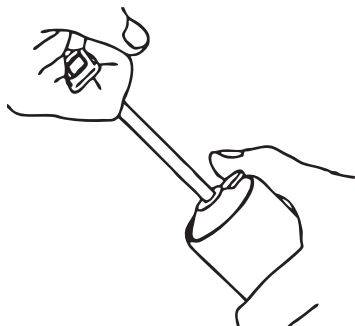
Выдвиньте штангу и скрутите головку шприца.



Снимите защитную крышку с полной тубы и вставьте ее в корпус шприца.



Только после этого откройте тубу, сняв крышку типа „Pull-off“ и накрутите головку шприца.



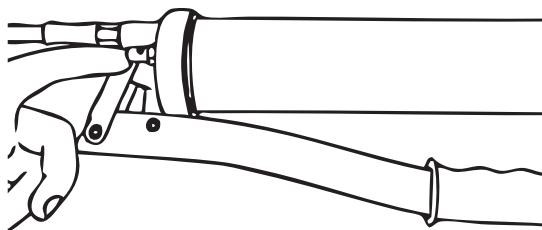
Потянув за штангу, задействуйте фиксатор, после чего снова задвиньте штангу в корпус шприца.

8.2. Подготовка к работе



УКАЗАНИЕ

- Проверьте, скручены ли между собой головка и корпус шприца.



Удаление воздуха из зоны смазки можно провести через комбинированный ниппель для заполнения и удаления воздуха на головке шприца для смазки, а также ослаблением соединения головки и корпуса шприца для смазки (макс. на 1/2 оборота, для этого слегка отверните корпус шприца для смазки, затем полностью закрутите обратно).

Шприц для смазки готов к работе.

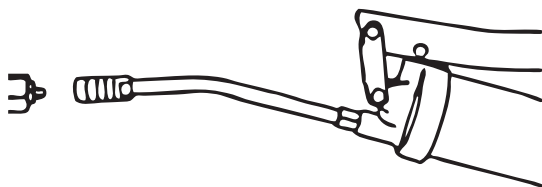
9. Работа



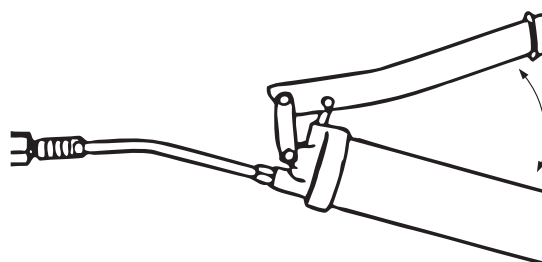
ОСТОРОЖНО

Повышенное давление может вызвать разрушение шприца и принадлежностей!

- При работе со шприцом используйте соответствующее оснащение как перчатки и защитные очки!



Подсоедините смазочный шприц при помощи смазочной насадки на пресс-масленку.



Нажатием на рычаг проведите процесс смазывания.

10. Техническое обслуживание

Рычажно-плунжерный смазочный шприц в принципе не требует большого технического обслуживания.

Для предотвращения травмирования персонала, нанесения вреда природе или повреждения материальных ценностей пользователь обязан время от времени проверять следующие части:

- Головка смазочного шприца
- Винтовые соединения
- Принадлежности (шланг, насадки и т.д.)

11. Ремонт/сервис

Смазочный шприц разработан и изготовлен с соблюдением высших стандартов качества.

Если несмотря на все меры по контролю качества возникнет проблема, обращайтесь к нашему представителю сервисной службы:

Pressol Schmiergeräte GmbH

Тел. +49 9462 17-246

Факс +49 9462 1063

service@pressol.com

12. Утилизация

Оператор несет ответственность за правильную утилизацию шприца для смазки.

Должны соблюдаться отраслевые и местные правила утилизации различных материалов.

Демонтаж и утилизация шприца для смазки может выполняться только квалифицированным персоналом.

13. Запасные части PRELIxx 2014.1

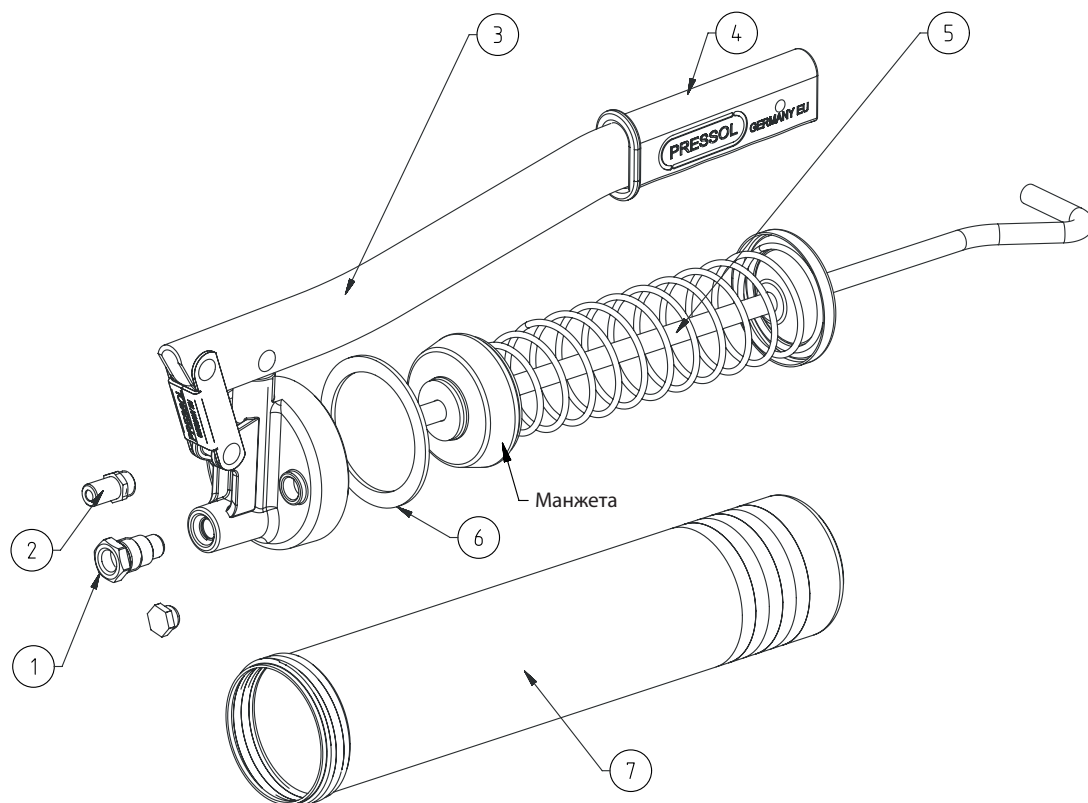


Рис. 13-1: Запасные части PRELIxx 2014.1

Поз.	Описание		Номер артикула
1	Шаровый вентиль	M 10 x 1	85 589
		G 1/8	85 627
2	Переходник		12 670
3	Головка с рычагом		86 136
4	Ручка		87 084
5	Штанга в сборе		00 431
6	Прокладка		00 442
7	Корпус, 500 куб.см	Черный	00 361 010
		Серебро	00 361 020
		Красный	00 361 030
		Синий	00 361 040
		Зеленый	00 361 050
		Желтый	00 361 060

14. Запасные части PRELIxx PRO 2014.1

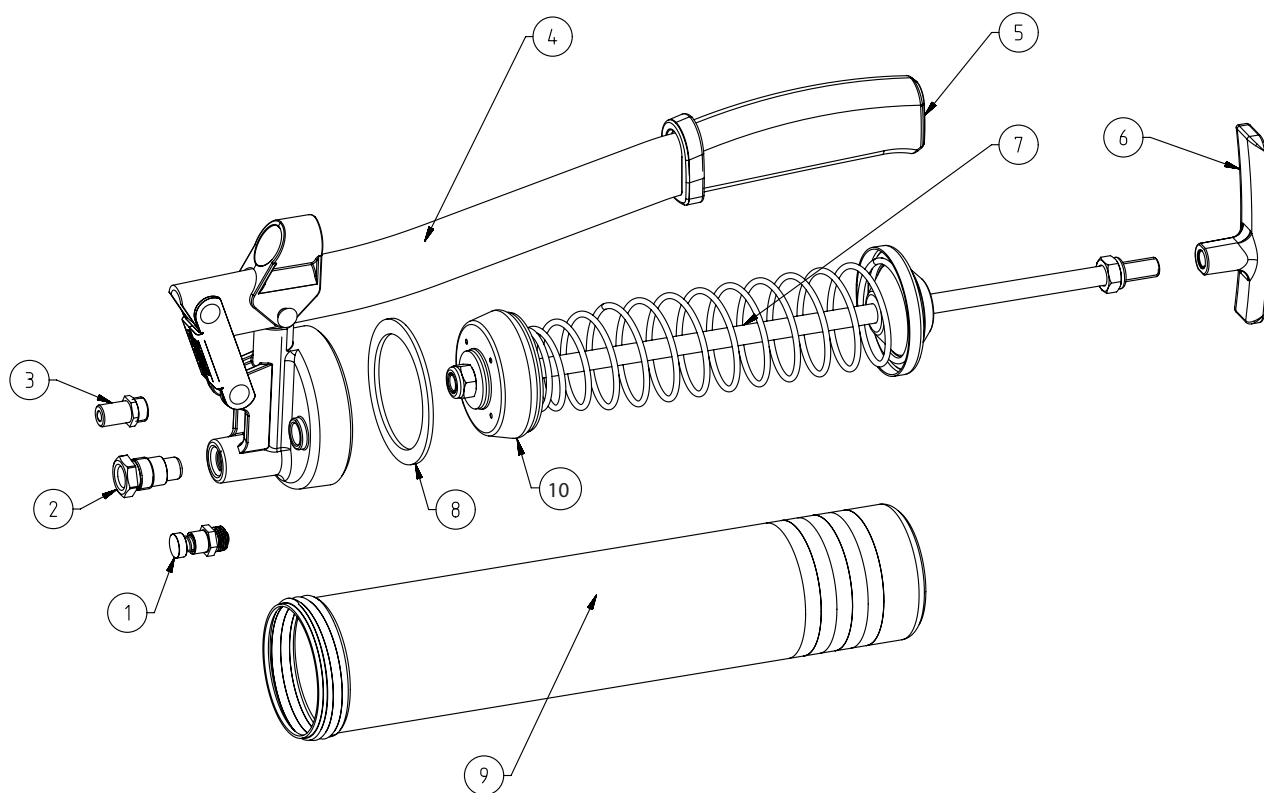


Рис. 14-1: Запасные части PRELIxx PRO 2014.1

Поз.	Описание	Номер артикула	
1	Вентиль для проветривания	85 277	
2	Шаровый вентиль	M 10 x 1	85 589
		G 1/8	85 627
3	Переходник	12 670	
4	Головка с рычагом и держателем для шланга	86 136	
		86 961	
5	Ручка	85 625	
6	T-образная рукоятка	85 623	
7	Штанга в сборе	85 721	
8	Прокладка	00 442	
9	Корпус, 500 куб.см	Черный	00 361 010
		Серебро	00 361 020
		Красный	00 361 030
		Синий	00 361 040
		Зеленый	00 361 050
		Желтый	00 361 060
	оцинкован	00 363	
10	Манжета	00 222	

Pressol Schmiergeräte GmbH

Parkstraße 7

93167 Falkenstein | Germany

Tel. +49 9462 17-0

Fax +49 9462 17-208

info@pressol.com

www.pressol.com

