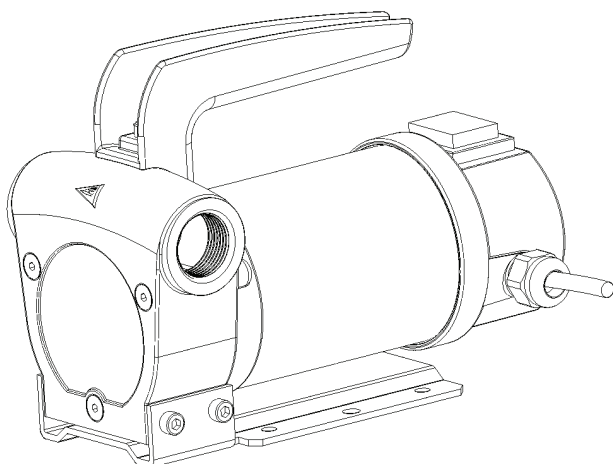

MOBIFixx · MOBIMAxX

12 В постоянного тока · 24 В постоянного тока · 35 л/мин · 60 л/мин

Руководство по эксплуатации



Содержание:

- 1. Общие данные**
 - 1.1 Предназначение
 - 1.2 Состав и принцип действия
 - 1.3 Область применения
 - 1.4 Технические данные
 - 1.5 Требования к месту установки
- 2. Общие меры безопасности**
 - 2.1 Указания по мерам безопасности
 - 2.2 Меры безопасности при работе с насосом для дизельного топлива
- 3. Монтаж**
 - 3.1 Монтаж предохранителя
- 4. Работа**
- 5. Поддержание в рабочем состоянии**
- 6. Обслуживание**
 - 6.1 Замена лопаток
 - 6.2 Замена предохранителя
- 7. Поиск неисправностей**
- 8. Ремонт / сервис**
- 9. Декларация соответствия нормам ЕС**
- 10. Схема составных частей**

Пояснения по мерам безопасности

В данной инструкции по эксплуатации проводится различие между различными уровнями опасности. Эти меры опасности обозначены в инструкции следующими пиктограммами и ключевыми словами.

Пиктограмма	Ключевое слово	Следствия, если указания по безопасности не выполняются
	Опасность	Смерть или тяжелейшие травмы
	Осторожно	Возможны тяжелые травмы либо смертельный исход
	Внимание	Возможны травмы либо повреждения имущества легкой или средней тяжести

Таб. 1-1: Классификация указаний по безопасности по типу и тяжести опасности

Кроме этого используется еще одно указание, которое дает общие советы по работе с прибором:

Пиктограмма	Ключевое слово	Значение
	Указание	Базовые знания либо советы по правильному обращению с прибором

Таб. 1-2: Общий совет



Несоответствующие предназначению установка или применение насоса для масла могут привести к травмированию людей или повреждению материальных ценностей !

Перед использованием насоса внимательно и полностью прочитайте данную инструкцию по эксплуатации.

1. Общие данные

1.1 Предназначение

- Насос для дизельного топлива может быть предназначен только для перекачки дизельного топлива.



Опасность!

Никогда не перекачивайте взрывоопасные жидкости, такие как например бензин или другие жидкости с подобными точками возгорания !

- Насос можно подключать только к источнику тока 12 или 24 Вольт постоянного тока.

- К обязательным требованиям по правильному использованию прибора относится следование предписаниям данного руководства по эксплуатации, которое необходимо полностью прочитать до ввода насоса в эксплуатацию.
- Любое применение прибора, кроме прямо указанных в данном руководстве по эксплуатации, (для других сред, использование с применением грубой силы) или собственноручное изменение (перестроение, использование не оригинальных запчастей), может привести к серьезным опасностям и рассматривается как использование не по назначению.
- За весь вред, полученный в связи с использованием не по назначению, ответственность несет пользователь.
- При ремонте электрических частей необходимо следить за соответствующими предписаниями по безопасности и проверки.
- При ремонте использовать только оригинальные запчасти, т.к. иначе изменится указанная производительность.

1.2 Состав и принцип действия

- Насосы для дизельного топлива MOBIFlxx, MOBIMAxх могут быть использованы в качестве переносных или закрепленных по месту использования.
- Насос для дизельного топлива может быть дооснащен различными аксессуарами FMT.
- Насосы для дизельного топлива выпускаются в следующих модификациях:
 - MOBIFlxx, 12 В постоянного тока/24 В постоянного тока, 35 л/мин
 - MOBIMAxх, 12 В постоянного тока/24 В постоянного тока, 60 л/мин
- Поставка осуществляется в комплекте и включает:
 - Насос для дизельного топлива в одном из вышеуказанных вариантов
 - Набор шлангов
 - Фильтр с обратным клапаном
 - Раздаточный пистолет
- Для предотвращения загрязнения окружающей среды насос оснащен предохранителем. Тем самым при повреждении раздаточного шланга при выключенном насосе предотвращается опустошение резервуара.

1.3 Область применения

Насос для дизельного топлива предназначен только для перекачки дизельного топлива и газойля, если они не нагреты выше точки возгорания.

Температура перекачиваемой среды должна находиться между $-10\text{ }^{\circ}\text{C}$ и $+40\text{ }^{\circ}\text{C}$. Нельзя выходить за указанные пределы температур в любую сторону.

Так как мотор и выключатель не являются взрывобезопасными, насос **нельзя**

- Использовать во взрывоопасных зонах.
- Использовать для перекачки горючих материалов классов пожароопасности А I, А II и В.

1.4 Технические данные

Тип насоса		MOBIFlxx	MOBIFlxx	MOBIMAxh	MOBIMAxh
		12 В	24 В	12 В	24 В
Год изготовления		См. шильдик		См. шильдик	
Температура перекачиваемой среды	°С	-10 до +40	-10 до +40	-10 до +40	-10 до +40
Подводная резьба	G	1"внутренняя	1"внутренняя	1"внутренняя	1"внутренняя
Потребление тока	A	18 A	13 A	32 A	28 A
Производительность	Вт	220	320	380	670
Предохранитель	A	25	25	40	40
Предохранитель выставлен на	Атм.	1,6	1,6	1,8	1,8
Макс. Высота всасывания	m	3	3	3	3
Номинальная производительность *	л / мин	35	35	60	60
Напряжение, постоянного тока	B	12	24	12	24
Число оборотов	мин ⁻¹	3300	3500	3300	3500
Класс защиты	IP	54	54	54	54
Электрический кабель	m	4	4	4	4
Вес	kg	3,6	3,6	7	7
Длина шланга	m	4	4	4	4
Номинальный диаметр шланга	mm	19	19	19	19
* при свободном протекании					

Таб. 1-3: Технические данные

1.5 Требования к месту установки

Газойль и дизельное топливо являются водозагрязняющими. Поэтому следите за предписаниями Закона о охране водных ресурсов WHG и региональными предписаниями по установке оборудования.

Согласно § 19g WHG установки для заправки должны быть построены, установлены, встроены, и использоваться таким образом, чтобы предотвращалось загрязнение водных ресурсов или иное изменение их свойств.

Пользователь такой установки согласно § 19i WHG обязан постоянно следить за соответствием своего оборудования на месте установки указанным требованиям.

2. Общие меры безопасности

2.1 Указания по мерам безопасности

- Насос для дизельного топлива разработан и изготовлен с соблюдением требований по безопасности и охране здоровья, действующим в Европейском Сообществе.

- Тем не менее в случае недостаточного внимания либо применения не по назначению при работе с прибором может возникнуть опасная ситуация.
- Поэтому перед вводом в эксплуатацию прочитайте данное руководство по эксплуатации и предоставьте его дальнейшим пользователям этого насоса.
- В любом случае при работе с насосом для дизельного топлива действуют местные меры и предписания по безопасности труда, а также указания по мерам безопасности данной инструкции по эксплуатации.

2.2 Меры безопасности при работе с насосом для дизельного топлива



Опасность!

Никогда не работать с работающим насосом!

- Монтаж и демонтаж внешнего оборудования только при выключенном насосе.
- Отключите для Вашей собственной безопасности дополнительно насос от источника тока.



Опасность!

Не перекачивать загрязненные среды!

- Следите за тем, чтобы в перекачиваемой среде не находилось загрязнений.
- Установите на заборном шланге фильтр.



Опасность!

Неисправные принадлежности могут привести к травмам и повреждению материальных ценностей

- Заборный и раздаточный шланги не должны быть изломлены, перекручены или перевернуты.
- Принадлежности во время использования необходимо проверять на наличие протертостей, разрывов или других повреждений.
- Поврежденные принадлежности необходимо незамедлительно заменить.
- Касательно срока службы следите за предписаниями ZH 1/A45.4.2 или DIN 20066 часть 5.3.2.



Осторожно!

Протечки горючих материалов могут привести к загрязнению окружающей среды

- Следите за предписаниями Закона об охране водных ресурсов WHG и региональными предписаниями по установке оборудования.

3. Монтаж

- Если насос для дизельного топлива устанавливается стационарно по месту использования, то для монтажа необходимы 4 шурупа диаметром менее 6 мм (не входят в комплект поставки).
- При монтаже следите за надежностью крепления. Выберите защищенное место установки (защита от брызг воды, повреждений и краж).

- Если насос не прикручивается, то его необходимо эксплуатировать на твердой, ровной и сухой основе.
- Сначала удалите пластиковые заглушки из заборного и подающего штуцеров.
- Смонтируйте шланги на забор и подачу. Закрепите на конце заборного шланга фильтр.
- Смонтируйте на раздаточном шланге раздаточный пистолет.
- Соедините красную клемму с плюсовым полюсом, черную клемму с минусовым полюсом источника. Следите за надежным креплением клемм.
- Насос готов к вводу в эксплуатацию.



Указание

При монтаже следите за чистотой и точным соединением комплектующих. Применяйте подходящие уплотнители и клеящие средства (например тефлоновую ленту).

3.1 Монтаж предохранителя

- Удалите винт, находящийся на стенке корпуса насоса, вместе с прокладкой (см. рис. 3-1).
- Вкрутите в эту резьбу приложенный резьбовой переходник с новой прокладкой (см. рис. 3-2).
- Закрепите на резьбовой переходник шланг и проведите его в емкость.



Указание

Следите при монтаже предохранителя за тем, чтобы конец шланга **не** был погружен в жидкость. В противном случае предохранитель **не** задействован!

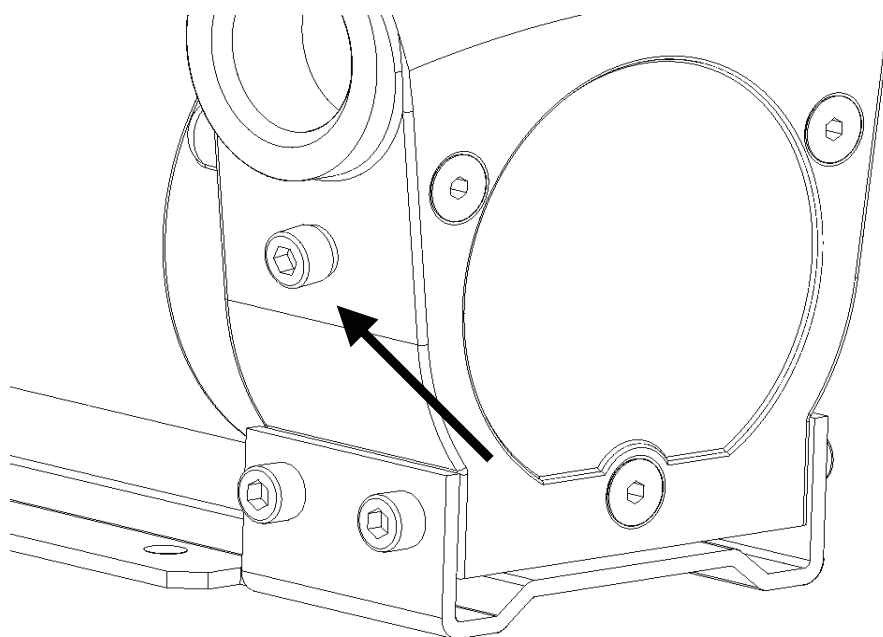


Рис. 3-1: Отверстие для предохранителя закрыто винтом (состояние при поставке)

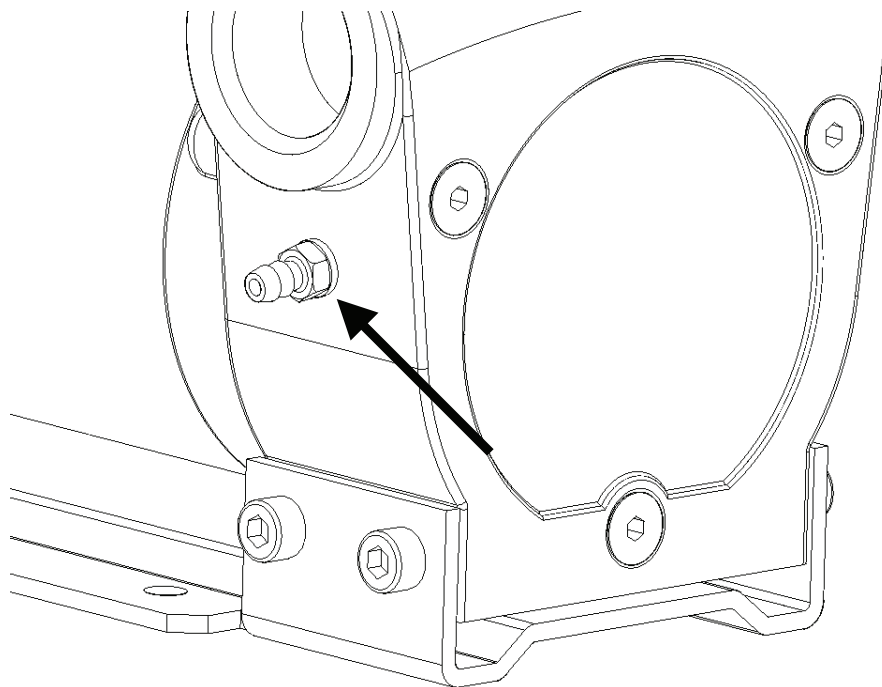


Рис. 3-2: Переходник для предохранителя вкручен

4. Работа

Проверьте насос для дизельного топлива и смонтированные принадлежности на полноту и повреждения. Незамедлительно замените поврежденные части, и никогда не пользуйтесь неисправным насосом.

Фильтр на заборном шланге проверяйте перед каждым циклом перекачки и при наличии повреждений замените. Ни в коем случае не работайте без него, иначе насос будет не защищен от попадания посторонних веществ.

- Введите заборный шланг в емкость, которую необходимо опустошить.



Указание

Чтобы было возможно полностью опустошить емкость, заборный шланг должен доставать до дна емкости.

- Направьте раздаточный пистолет в емкость, которую необходимо заполнить.
- Чтобы включить насос, нажмите на выключатель.



Осторожно!

Никогда не включайте насос без перекачивания жидкости. Есть опасность повреждения Вашего насоса при работе на холостом ходу.

- Нажать рычаг спуска на раздаточном пистолете или зафиксировать его фиксатором (только на автоматическом раздаточном пистолете, в зависимости от комплектации)

**Осторожно!**

Насос автоматически не выключается, поэтому при перекачке некогда не оставляйте насос без внимания.

- Для окончания перекачки отпустите рычаг раздаточного пистолета.
- Чтобы выключить насос, нажмите на выключатель.
- Положите раздаточный пистолет, чтобы дизельное топливо не могло пролиться.

**Осторожно!****Опасность повреждения изделия**

Источник тока должен давать ток, соответствующий типу насос.

5. Поддержание в рабочем состоянии

Насос для дизельного топлива в принципе не требует большого технического обслуживания.

Пользователь согласно § 19i WHG (Закона о сохранении водных ресурсов) обязан регулярно проверять следующие элементы, с тем чтобы предотвратить травмирование людей, повреждение оборудования или загрязнение окружающей среды:

- Корпус насоса (7)
- Раздаточный шланг
- Раздаточный пистолет

6. Обслуживание

6.1 Замена лопаток

Замена лопаток требуется только в исключительных случаях.

- Открутите винты (17).
- Отсоедините корпус насоса (7) от двигателя (12).
- Замените стертые лопатки (10) новыми оригинальными запасными частями FMT, при этом следите за направлением установки.
- Снова установите корпус насоса (7) и закрепите его винтами (17).

6.2 Замена предохранителя

- Открутите винты (16).
- Снимите крышку двигателя (23).

- Вытащите неисправный предохранитель (14) из его гнезда (22) и замените на новый с теми же параметрами силы тока.
- Установите крышку двигателя (23) и закрепите ее винтами (16).

7. Поиск неисправностей

Неисправность	Причина	Решение
Производительность слишком мала	Поступление слишком мало; мало число оборотов двигателя; слишком высокие сопротивления в заборном шланге; заборный шланг слишком длинный; слишком много поворотов и переходников; сопротивление фильтра слишком высоко	Проверьте заборный шланг и фильтр; проверьте число оборотов двигателя
Давление подачи слишком мало	Неправильное направление вращения; загрязнения	Прочистите заборный штуцер; проверьте направление вращения (подключение к источнику тока)
Насос работает слишком громко	Разряжение в линии всасывания; поступление воздуха в линию всасывания; неправильное соединение насоса с двигателем; забираемое количество слишком мало	Проверьте линию всасывания; проверьте сборку насоса; убедитесь в достаточном поступлении перекачиваемой жидкости
Протечки	Неисправные прокладки вала; неисправная прокладка	Замените прокладки
Насос вращается слишком тяжело	Отложения примесей в насосе; Насос слишком долго находился без работы	Прочистите насос

Таблица 7-1: Поиск неисправностей

Если описанные в таб. 7-1 меры по устранению неисправностей не смогли устранить проблему, свяжитесь с сервисной службой (адрес см. раздел 8).

8. Ремонт / сервис

Насос для дизельного топлива разработан и изготовлен с соблюдением высших стандартов качества.

Если несмотря на все меры по контролю качества возникнет проблема, обращайтесь к нашему представителю сервисной службы:

Госп. Владимир Солдатенко

ЗАО "Концерн ПромСнабКомплект" , пр. Луначарского 72/1, 194291 Санкт-Петербург

Тел. + 812 - 327 86 01 факс + 812 - 327 86 56 Email: soldatenko@pskk.ru

9. Декларация соответствия нормам ЕС

Данным мы заявляем, что нижеуказанный прибор по своей конструкции и изготовлению, а также выпускаемому нами технологическому исполнению соответствует необходимым предписаниям европейского сообщества. В случае несогласованного с нами изменения прибора данное заявление теряет силу..

Обозначение прибора:	MOBIFIxx 12 V DC / 24 V DC MOBIMAxх 12 V DC / 24 V DC
Тип прибора:	Насос для дизельного топлива
Год изготовления:	См. шильдик
Соответствующие предписания ЕС::	89/392/EWG приложение IIA
Примененные национальные нормы:	DIN 1283

2.08.2007

FMT Swiss AG



Dipl.-Ing. Rudolf Schlenker

10. Схема составных частей

№.	Обозначение	Номер артикула	
		MOBIFixx	MOBIMAxх
1	Прокладка	89 279	89 279
2	Переходник	89 278	89 278
3	Шланг	80 327	80 327
4	Переходник с резьбой	85 369	85 358
5	Прокладка	00 914	89 111
6	Пружина	89 384	89 384
7	Корпус насоса	89 430	88 977
8	Винт	89 443	89 443
9	Рукоятка	89 424	89 424
10	Шибер	89 429	89 429
11	Пружина	00 602	00 602
12	Электромотор 12 V	89 432	88 979
	Электромотор 24 V	89 224	88 992
13	Прокладка	89 437	89 701
14	Предохранитель	89 434	88 987
15	Выключатель	87 914	88 988
16	Винты	89 446	89 446
17	Винты	00 240	00 240
18	Опора	89 418	89 418
19	Прокладка	89 438	89 702
20	Вентиль	89 385	89 385
21	Ротор	89 417	89 417
22	Выключатель предохранителя	89 433	89 433
23	Крышка мотора	89 419	88 975
24	Прокладка	89 268	89 703
25	Накидная муфта	00 205	88 984
26	Щетки	--	88 989
27	Крышка	--	89 704

Таблица 10-1: Обозначения к рис. 10-1 и 10-2

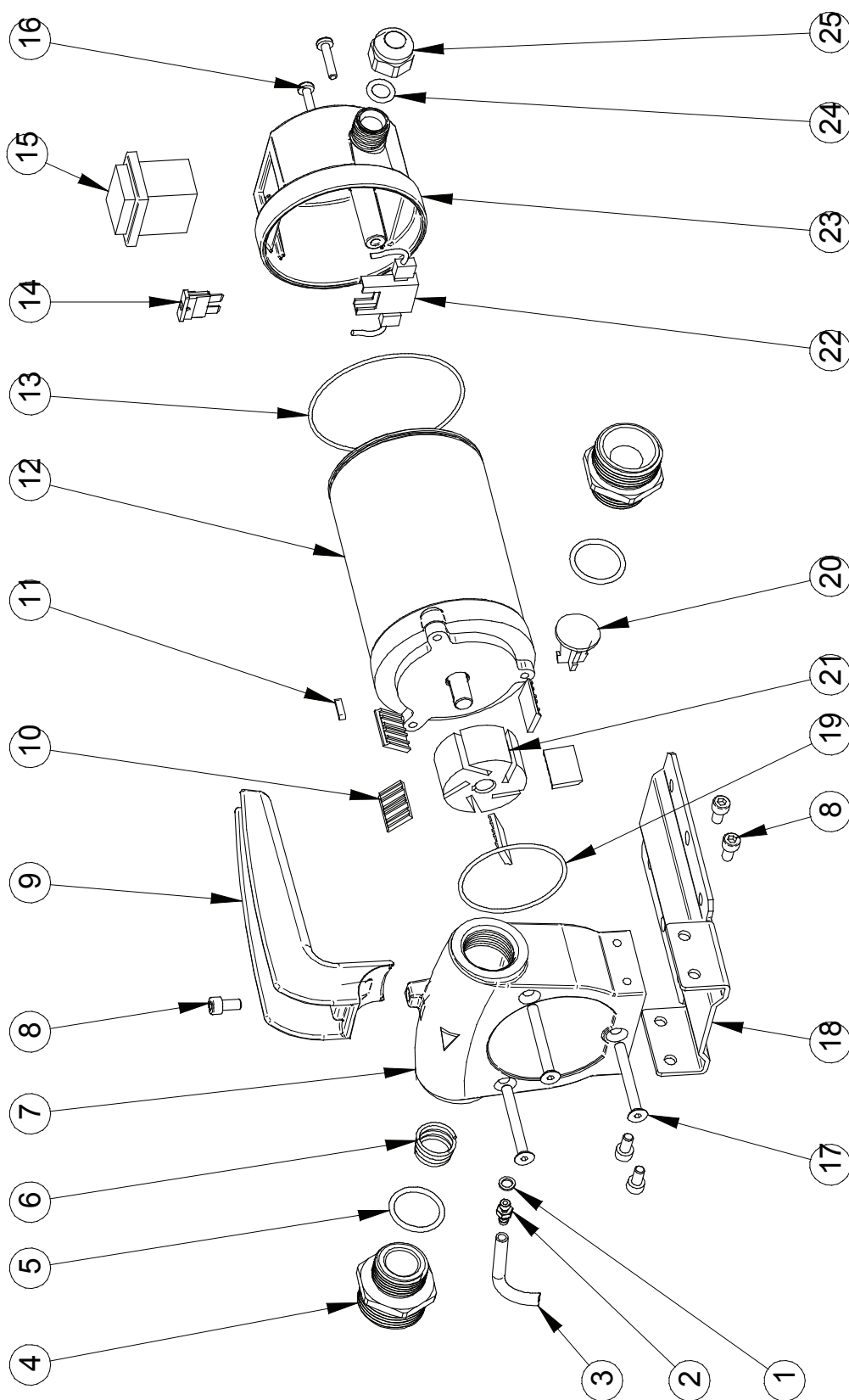


Рис. 10-1: Схема составных частей MOBIFixx

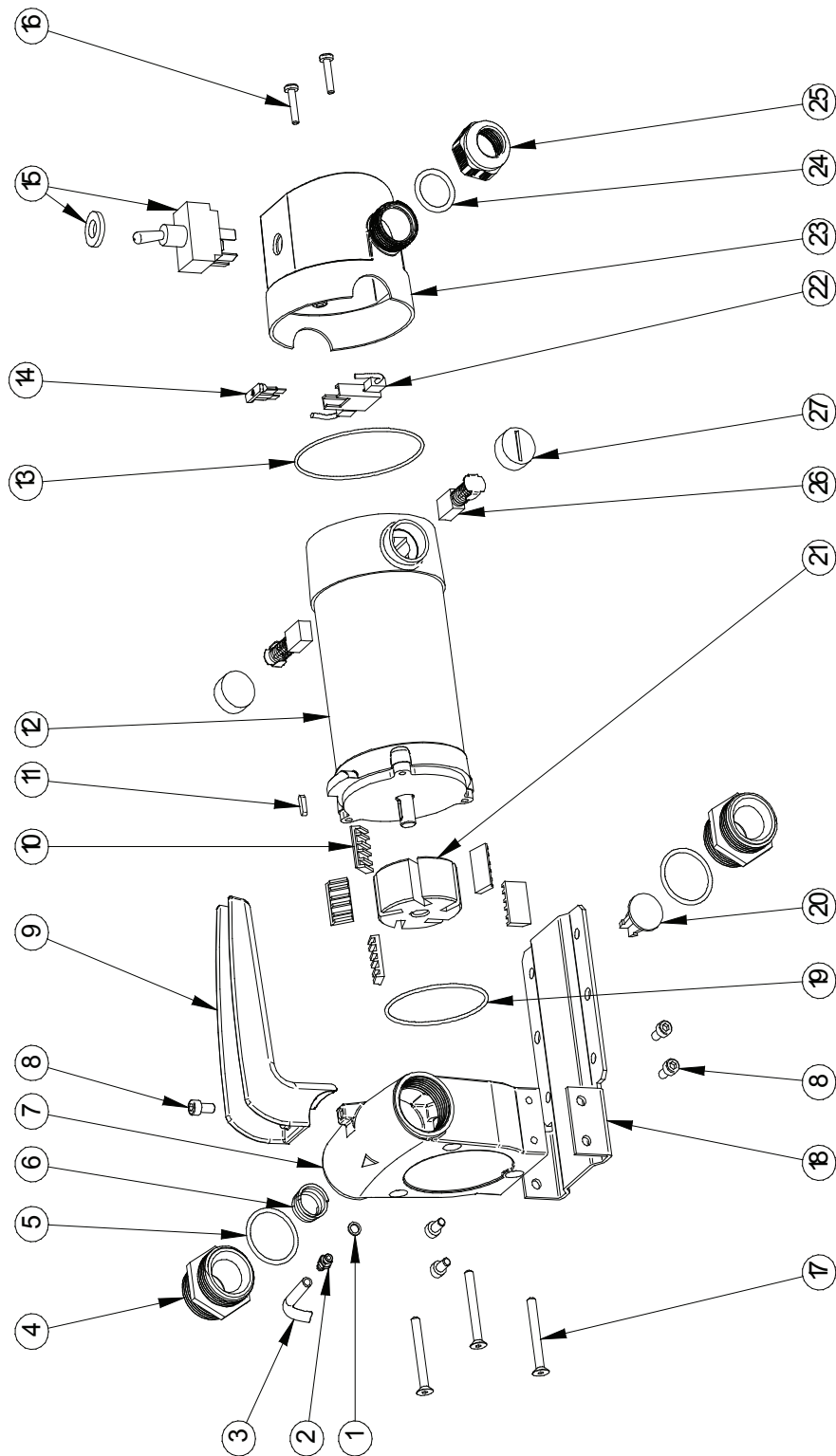


Рис. 10-2: Схема составных частей MOBIMAxX

FMT Swiss AG
 Fluid Management Technologies Swiss AG • Eschfeldstrasse 2 • CH-6312 Steinhausen
 Tel. +41 41 712 05 37 • Fax +41 41 720 26 21 • info@fntag.ch • www.fntag.ch