

РУКОВОДСТВО ПО ЭКСПЛУАТАЦИИ И УКАЗАНИЯ ПО МЕРАМ БЕЗОПАСНОСТИ

Двуручный смазочный шприц



Pressol Schmiergeräte GmbH

Эта документация предназначена исключительно для предпринимателя и его персонала.

Содержание этой документации (тексты, иллюстрации, рисунки, графики, планы и т. д.) не может размножаться или распространяться без нашего письменного согласия ни полностью, ни частично, или некомпетентно использоваться в целях конкуренции, или на нее откроют доступ или она будет передана третьей стороне.

Pressol Schmiergeräte GmbH

Parkstraße 7
93167 Falkenstein | Germany
Tel. +49 9462 17-0
Fax +49 9462 17-208
info@pressol.com
www.pressol.com

Перевод руководства по эксплуатации

Дата издания: 03/2017

Право на изменения дизайна и продукта, которые служат улучшению продукта, остается за нами.

Оглавление

1.	Введение	3
1.1	Предисловие	3
1.2	Обязательства персонала	3
1.3	Символика в этом руководстве	3
1.3.1	Объяснение предупреждений	3
1.3.2	Общие символы	3
2.	Указания по мерам безопасности	4
2.1	Допущенный персонал	4
2.2	Применение по назначению	4
3.	Состав и принцип действия	4
4.	Область применения	4
5.	Технические данные	5
6.	Опасности при работе со шприцом	5
7.	Монтаж	5
8.	Подготовка к применению	6
8.1	Принцип действия	7
9.	Техническое обслуживание	7
10.	Аксессуары согласно для DIN 1283	7
11.	Ремонт/сервис	7

1. Введение

1.1 Предисловие

Пожалуйста, внимательно прочитайте это руководство по эксплуатации и особенно обратите внимание на указания по мерам безопасности!

При появлении вопросов касающихся нашей продукции, наши сотрудники находятся в Вашем распоряжении.

Ваша Pressol Schmiergeräte GmbH

1.2 Обязательства персонала

Все персоны, которым поручена работа со шприцом, перед началом работы обязаны:

- обращать внимание на основные предписания о безопасности труда и предупреждении аварий.
- читать указания безопасности и предупреждения в этом руководстве по эксплуатации и действовать согласно этого.

Обратите внимание, пожалуйста, в интересе всех участников на следующие указания:

- Воздержитесь от каждого рискованного принципа работы!
- Обратите внимание на все указания на опасность и на предупреждения в этом руководстве по эксплуатации!
- Обратите внимание дополнительно к этой документации на общеупотребительные, законные и прочие обязательные положения по безопасности труда и предупреждению аварий, а также по охране окружающей среды!
- Носите подходящую защитную одежду соответственно исполняемой работы!
- Проведите только работы, для которых Вы достаточно обучались и инструктировались!
- Могут использоваться только оригинальные запчасти/инструменты и оригинальные вспомогательные средства производителя, чтобы могли гарантироваться функциональная безопасность и гарантия.

1.3 Символика в этом руководстве

1.3.1 Объяснение предупреждений

Предупреждения построены как указано ниже:



СИГНАЛЬНОЕ СЛОВО

Вид и источник опасности

- Последствия при несоблюдении указаний
- Мероприятия для предотвращения этой опасности

В зависимости от степени опасности используются разные сигнальные слова

Сигнальное слово	Степень опасности	Последствия при несоблюдении
ОСТОРОЖНО	Возможно, опасная ситуация	Легкие увечья
ВНИМАНИЕ	Возможно, опасная ситуация	Материальные ущербы

1.3.2 Общие символы

Символ	Значение
■	Маленький черный квадрат характеризует описание деятельности, которую Вы должны проводить.
–	Черта характеризует перечни.

2. Указания по мерам безопасности

В результате неправильного использования шприца во время монтажа и ввода в эксплуатацию, а также при работе с ним, могут возникнуть различные опасные ситуации.



ПРЕДУПРЕЖДЕНИЕ

Опасность ранения и материальный ущерб связанные с ненадлежащим обращением

- Держите в доступности для обслуживающего персонала руководство по эксплуатации.
- Учитывайте специфические для страны меры предосторожности и правила безопасности.

2.1 Допущенный персонал

Проводить работы со шприцом и использовать его может только квалифицированный и авторизованный персонал.

Квалифицированный персонал - это люди, которые могут уяснить на основе их образования, опыта и инструктажа, а также их знаний специальные требования к переданным им для выполнения работам и узнавать возможные опасности.

Все люди, которые заняты монтажом, использованием, уходом и содержанием в исправности, должны прочитать это руководство по эксплуатации и понять его.

2.2 Предназначение

Смазочный шприц предназначен исключительно для перекачки смазок.

Каждое другое применение или собственноручное изменение могут привести к опасной ситуации и является применением не по назначению

За весь вред, произошедший в результате применения не по назначению, ответственность несет пользователь.

3. Строение и описание действия

Смазочный шприц с двухручным обслуживанием, с эргономичными рукоятками, для винтовых картуш ёмкостью 500 г.

Смазочный шприц предназначен для запрессовки консистентных смазок с классом вязкости до NLGI 2.

- Простое строение смазочного шприца по вакуумному принципу
- Быстрая и чистая смена картуш
- Возможен демонтаж частично опорожнённого винтового картуша
- Полное, экологичное опорожнение картуша
- Постоянный контроль уровня наполнения и сорта смазки
- Для заполнения длинных смазочных линий
- Несложное применение, благодаря технически простой конструкции

4. Область применения

Смазочный шприц пригоден для заправки смазок вязкостью до NLGI 2.



ВНИМАНИЕ

- Не для смазок длительного действия (например LZR 2)
- Не использовать смазку ниже 10 °C !

5. Технические данные

Смазочный шприц	12 850 12 851
Диаметр поршня подачи смазки:	10 мм
Подача смазки/ход:	2,0 см ³
Давление подачи:	До 400 атм
Диаметр поршня подачи смазки:	M 10 x 1
Пиковое давление (система):	850 атм
Пиковое давление (головка шприца):	1200 атм
Возможности заполнения:	500-гр. -Вкручиваемая туба

Табл. 5-1: Технические данные

6. Опасности при работе со шприцом



ВНИМАНИЕ

Повышенное давление может привести к повреждению головки шприца и принадлежностей!

- Не прилагайте грубой силы при нажатии на рычаг.
- Не применяйте удлинителей рычага и другие вспомогательные средства.
- Не превышайте описанных в разделе 5 пиковых давлений.
- Применяйте только оригинальные принадлежности по DIN 1283.

Повышенное давление в точке смазывания может разрушить пресс-масленку, а также возможно подшипник или соответственно машину!

- Не превышайте описанных в разделе 5 пиковых давлений.
- Следите за указаниями по техническому обслуживанию и ремонту производителя машины



ОСТОРОЖНО

Неисправные принадлежности могут привести к травмированию людей или повреждению материальных ценностей!

- Смазочные шланги не должны быть изломаны, перекручены или вытянуты.
- Принадлежности должны во время работы проверяться на наличие потертостей, разрывов и других повреждений
- Неисправные принадлежности необходимо незамедлительно заменить.
- Срок службы смазочных шлангов составляет максимально 6 лет с даты изготовления (см. надпись на шланге).

7. Монтаж

Смазочный шприц поставляется в собранном состоянии.

В зависимости от исполнения, возможно или необходимо установить принадлежности.

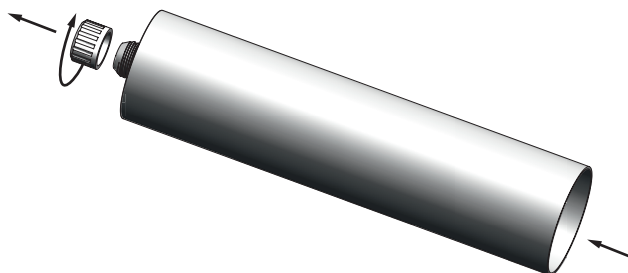


УКАЗАНИЕ

- При монтаже следите за чистотой и правильностью соединения принадлежностей с головкой шприца.
- Применяйте подходящие уплотнители (например тефлоновую ленту)..

8. Подготовка к применению

- 1** Отвинтите колпачок тубы. Выпустите из тубы воздух, надавив на поршень вниз, до тех пор пока не выступит смазка.



- 2** Плотно вкрутите тубу в головку шприца при открытом рычаге, продев его через центрирующее кольцо.



- 3** Надавите на поршень и подкачайте смазку рычагом шприца, до тех пор пока из насадки не выступит смазка. При необходимости повторите это действие несколько раз. Устройство готово к эксплуатации.

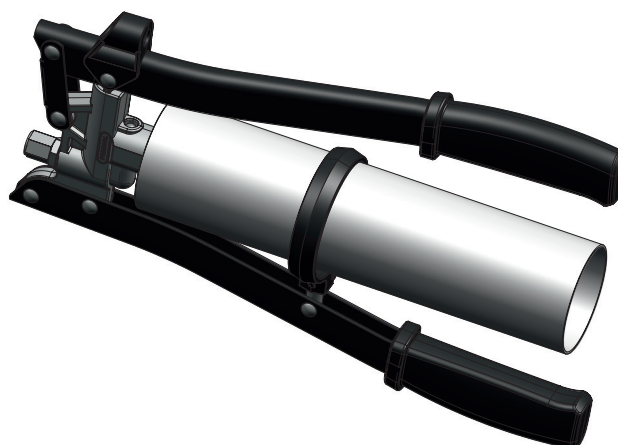


Рис. 8-1: Подготовка к применению

8.1 Принцип действия



УКАЗАНИЕ

Поскольку камера поршня смазочного шприца заполняется не посредством давления пружины, а вакуумом, создаваемым поршнем, в этой связи рукоятку нельзя открывать резко.

- Выполняйте равномерные и плавные движения.
- В зависимости от вязкости (указывается степенью NLGI и температурой), в соответствии с вакуумным принципом, при открытой рукоятке необходимо выдерживать паузу, чтобы камера поршня заполнилась в достаточной степени.

9. Техническое обслуживание

Рычажно-плунжерный смазочный шприц в принципе не требует большого технического обслуживания.

Для предотвращения травмирования персонала, нанесения вреда природе или повреждения материальных ценностей пользователь обязан время от времени проверять следующие части:

- Головка смазочного шприца
- Винтовые соединения
- Принадлежности (шланг, насадки и т.д.)

10. Аксессуары согласно DIN 1283

(Некоторые примеры из ассортимента принадлежностей PRESSOL)

Рис.	описание	M 10 x 1	G 1/8"
1	Прецизионная насадка	12 643	12 743
2	Трубка, изогнута	12 635	12 735
3	Трубка, прямая	12 435	12 475
4	Шланг, 11 x 300 mm	12 655	12 735
5	Шланг, 11 x 500 mm	12 665	12 765
6	Адаптер, G 1/8" вн; M 10 x 1 нар	12 016	

11. Ремонт/сервис

Смазочный шприц разработан и изготовлен с соблюдением высших стандартов качества.

Если несмотря на все меры по контролю качества возникнет проблема, обращайтесь к нашему представителю сервисной службы:

PRESSOL Schmiergeräte GmbH

Tel +49 9462 17-216

Fax +49 9462 1063

service@pressol.com

Pressol Schmiergeräte GmbH

Parkstraße 7

93167 Falkenstein | Germany

Tel. +49 9462 17-0

Fax +49 9462 17-208

info@pressol.com

www.pressol.com

